



weelko

# MultiEquipment 5 in 1 F330



- Guantes de Alta conductividad.
- Facelift.
- Ultrasonido.
- Scrubber (peeling ultrasonico).
- Corriente galvánica.

# MultiEquipment 5 in 1 F330



Equipo de belleza que combina 4 funciones: guantes de alta conductividad y BIO-lifting facial, espátula de exfoliación mediante ultrasonidos, corriente galvánica y ultrasonidos. Ideal para recuperar la elasticidad de la piel estimulando la circulación sanguínea y las fibras de colágeno, facilitar la penetración de activos en la piel y contribuir a la eliminación de manchas cutáneas. Indicado para limpiezas, revitalización e hidratación, tratamientos de nutrición y oxigenación de la piel.



# Detalles de conexión

Corriente Galvánica

Ultrasonido



Scrubber  
(peeling  
ultrasónico)

Guantes de alta  
conductividad.  
Facelift.

# MultiEquipment 5 en 1 F330



## Lifting Facial BIO-lifting

Tratamiento para recuperar la tonicidad y elasticidad de la piel, circulación sanguínea y fibras de colágeno con microcorrientes, facilitando la penetración de activos en la piel y contribuyendo a un efecto lifting mediante masaje con guantes de alta conductividad o electrodos. El BIO-lifting facial produce una microcorriente utilizada para suavizar la piel y mejorar la tonicidad.

El masaje con guantes de alta conductividad mejora la textura de la piel, activa la circulación, mejorar la elasticidad, y fortalece el tejido, ya que activa los fibroblastos. La función de BIO-Lifting produce una estimulación a nivel tisular, logrando un incremento de tono evidente, con el fin de prevenir o tratar la flacidez. Es necesario el uso de gel conductor o algún producto conductor según el tipo de piel.

Parámetros técnicos:

- Para comenzar a trabajar seleccionamos en "FUNCTION" la opción de "MAGIC GLOVE".
- Intensidad ajustable de 0 a 10. Aumentar la intensidad progresivamente siempre de menos a más.
- Frecuencia de trabajo: 1Hz; 5; 10; 20 30; 60; 120, 240, 480, 680Hz. La frecuencia es el número de ciclos de la forma de onda de la corriente por segundo, por lo tanto, la frecuencia determina la penetración del tejido cutáneo durante el tratamiento. A mayor frecuencia, menor penetración; a menor frecuencia, mayor penetración, por lo que cuando se requiera penetración profunda se debe optar por una baja frecuencia; cuando se aplica a la epidermis, se selecciona una frecuencia mayor.
- Tenemos 4 ondas para trabajar la MICROCORRIENTE BIO-lifting, que tienen que ver con la fuerza en que penetran las ondas de corriente en las diferentes capas de la piel. En "STATE" seleccionamos el tipo de onda con la que trabajaremos.

# MultiEquipment 5 en 1

## F330



Onda intermitente: genera una fuerte estimulación a nivel de la capa superficial de la piel (epidermis), debe ser utilizada para barridos cortos, rápidos y suaves. No prolongar demasiado el tiempo de tratamiento.



Onda continua: genera una fuerte estimulación a nivel de la dermis de la piel.



Onda sinusoidal: tiene un fuerte poder de penetración a capas más profunda, estimulando especialmente el colágeno. Utilizado especialmente en pieles normales.



Onda triangular: este tipo de onda nos permite trabajar de manera más profunda en los tejidos, prepara la piel del cliente.

La fuerza de penetración de las 4 ondas anteriores de débil a fuerte: onda intermitente => onda continua => onda sinusoidal => onda triangular.



# MultiEquipment 5 en 1

## F330



Hay varias tipos de electrodos con los que se puede transmitir las microcorrientes: guantes de alta conductividad, electrodos con bastoncitos de algodón y electrodos de metal. Cada uno está diseñado para llegar a diferentes zonas con más facilidad.

Los guantes deben estar humedecidos, y además se usará gel conductor. Se deberá aplicar en la piel de la zona a tratar algún producto que podamos hacer penetrar para potenciar el efecto lifting.

El masaje debe ser de forma ascendente, el profesional se colocará guantes de látex debajo de los guantes del equipo. Una vez comenzado el tratamiento, ambos guantes no deben perder el contacto con la piel del cliente.

Pueden hacerse tratamientos faciales y corporales.

Para tratamientos faciales, es importante preparar la piel del cliente previamente:

- Limpieza, desmaquillado.
- Tonificación de la piel.
- Exfoliación, microdermoabrasión o peeling ultrasónico.
- Masaje efecto lifting.

Para tratamiento corporal, igual colocar gel conductor y algún producto potenciador del tratamiento. Es ideal para masaje drenante y tratamientos postquirúrgicos, movilización de líquidos, activación muscular.

Con los electrodos se procederá a hacer un masaje de forma ascendente en la dirección de la musculatura, se puede fijar un electrodo y con el otro se hace un barrido en sentido de las fibras musculares.

### Guantes de alta conductividad.



### Lifting Facial BIO-lifting



# MultiEquipment 5 en 1

## F330



Este tipo de corriente eléctrica es similar a la corriente generada por el organismo, y estimula de manera directa la célula para generar reparación tisular. Su intensidad es muy baja y una carga insuficiente para excitar las fibras nerviosas periféricas, por lo que su aplicación es por lo tanto a nivel subsensorial, es decir, el cliente generalmente no percibe el paso de la corriente. Es un equipo dosificado en microamperios 50 - 600  $\mu$ A, la misma intensidad de la corriente que produce el organismo a nivel de cada célula. Por este motivo, el trabajo de este tipo de electroestimulación es a nivel celular, promoviendo la síntesis proteica y acelerando los procesos reparativos. Esto se traduce inmediatamente en el aumento de la oxigenación, absorción de nutrientes y la eliminación de desechos.

### Efectos

- Incremento en la reparación del tejido.
- Aumento en la síntesis de proteínas.
- Estimula la regeneración del tejido fino dañado.
- Estimula el flujo linfático.
- Efectos antiinflamatorios.

### Indicaciones

- Tratamiento de líneas de expresión finas.
- Drenaje linfático y edema.
- Regeneración de tejidos.
- Aumento la circulación y la producción de colágeno.
- Fortalecimiento del tejido tisular.





# MultiEquipment 5 in 1

## F330



**Ultrasonido:** dispositivo para realizar tratamientos faciales. Método no invasivo e indoloro, de ondas ultrasónicas que al entrar en contacto con la piel tiene un efecto directo en el tejido tisular, mejorando la inflamación, nutrición y oxigenación de los mismos, activa la circulación venosa, ya que mejora el flujo sanguíneo especialmente a nivel dérmico. Es muy utilizado para tratamientos postquirúrgicos, fibrosis, nutrición y oxigenación de la piel, ya que aumenta la permeabilidad de la membrana y la capacidad regenerativa de los tejidos.

Para activarlo, seleccionamos en "FUNCTION" la opción de "ULTRASONIC", luego seleccionamos "EYES" (para contorno de ojos) o "FACE" (manípulo facial). En "STATE" seleccionamos el tipo de emisión de corriente (continua, pulsada o combinada). En "ENERGY" se programa la intensidad y en "TIMER" el tiempo de acuerdo con el tratamiento a realizar. Trabajar con gel y algún producto especial para ultrasonido, con principios activos que potencien el tratamiento.

En el caso de los tratamientos corporales, trabajaremos con el manípulo grande, pero abarcando zonas pequeñas, ya que el cabezal no es muy grande. Se puede dividir la zona a tratar en cuadrantes y se trabajará cada uno (área corporal a trabajar 20x20cm, no trabajar más de 15 minutos) unos 10 minutos por cuadrante, por lo que el tratamiento a nivel corporal será más largo, de 20 a 30 min.

La intensidad recomendada dependerá del tratamiento que esté realizando y los resultados, siempre en comunicación con el cliente para que sea tolerable. Hacer movimientos ascendentes y circulares, sobre todo el rostro, se recomienda de 10 a 15 min. Masajee el área de tratamiento donde se ha aplicado el suficiente gel conductor mediante pequeños movimientos circulares para cubrir toda el área de tratamiento. El tiempo de tratamiento variará dependiendo del tamaño de la superficie a tratar. Un estándar (completo) para la zona facial debería durar 10-15 minutos de masaje repetitivo.

# MultiEquipment 5 in 1

## F330



### Ultrasonido

Tratamiento cosmético por ultrasonidos. Cuando realizamos tratamientos utilizando productos cosméticos y ultrasonidos, debemos determinar intensidad del mismo, que va de 0-3W/cm<sup>2</sup>, la duración de 5 a 15 minutos y el periodo de tratamiento y número de sesiones deberán decidirse en función de las diferentes necesidades de la piel. Los tratamientos pueden ser de 10 sesiones, 1 o 2 veces por semana.

Algunas recomendaciones: Acné de 3 a 5 veces; cicatrices, bolsas, ojeras, arruga, y manchas 1 vez cada 2 días. Si el estado de la piel empeora durante un tratamiento específico, reduzca la frecuencia (ampliando intervalos entre las sesiones) o reduzca la intensidad y prolongue adecuadamente el tiempo.

Las ondas ultrasónicas (superior a 20.000 HZ) producen una variedad de vibración de sonido inaudible por el oído humano. Sus funciones son las siguientes:

Función terapéutica de penetración de producto por ultrasonidos (sonoforesis), nos da la posibilidad de trabajar a nivel de la dermis y epidermis más profundamente, con una gran variedad de resultados beneficiosos. Su uso principal está indicado para hacer penetrar el producto gracias a las ondas ultrasónicas, aumentando el aporte de sustancias al tejido, así como su efecto terapéutico. Los productos no se limitan a la ionización, ni a los electrodos, tampoco está limitado sólo al uso de sustancias solubles, trabaja muy bien en sustancias pastosas. Es de fácil utilización, no genera ni estimulación eléctrica ni quemadas.

# MultiEquipment 5 in 1

## F330



### **Función cosmética de los ultrasonidos:**

- Mejora la circulación sanguínea: cuando la circulación general en los capilares de la parte facial está obstruida, aparecen manchas rojas en la cara, difíciles de tratar con fármacos y cosméticos en general. La función mecánica, física y química de los ultrasonidos, junto con un producto adecuado, estimula la circulación y mejora el metabolismo; permitiendo que los vasos y el tejido afectado vuelvan a su estado normal, mejorando las manchas rojas.
- Ayuda a la eliminación de las cicatrices después del tratamiento del acné. Cuando una piel ha sufrido una inflamación debido al acné, y no se ha tratado correctamente, o se ha tratado con demasiada presión, los capilares se rompen, la sangre fluye hacia el exterior dejando marcas en la cara. Algunas personas utilizan productos muy fuertes que estimulan la piel y hacen que el pigmento disminuya, dejando marcas "marrones". Las ondas ultrasónicas pueden penetrar en la piel, mejorar la circulación sanguínea y el metabolismo celular, movilizar los tejidos y mejorar gradualmente las marcas causadas por una mala cicatrización. Normalmente, el tratamiento de ultrasonidos con productos en estos casos se realiza 10 minutos, alternando cada dos días.
- Es eficaz en el protocolo de tratamientos despigmentantes de manchas subcutáneas, en combinación con otras técnicas y productos. El tratamiento se recomienda una vez a la semana durante 10 minutos.
- Previene y elimina las finas líneas de expresión. El ultrasonido aplicado junto con productos antienvjecimiento estimula el metabolismo y previene la aparición de nuevas líneas de expresión, debido al masaje mecánico generado por la onda ultrasónica, que regula y reajusta la disposición celular, acelera la circulación sanguínea y mejora la absorción de nutrientes y agua, mejorando el aspecto de la piel.

# MultiEquipment 5 in 1

## F330



### Función cosmética de los ultrasonidos:

- Mejora las bolsas de los ojos y las ojeras. Algunos factores, como la disminución de la circulación, la retención de líquidos, el exceso de grasa en la parte inferior de los ojos, provocan las famosas bolsas. Esto, sumado a factores como la falta de sueño, la fatiga excesiva y la obstrucción del flujo sanguíneo que dan lugar a las ojeras. El masaje mecánico ejercido por la onda ultrasónica activa la circulación sanguínea y linfática, eliminando el exceso de líquidos y grasa, mejorando la absorción en los tejidos y el aspecto de la piel del contorno del ojo y las ojeras. El tratamiento se puede realizar 5 minutos en cada párpado inferior, respetando las mucosas.
- Tiene un efecto descongestivo o antiinflamatorio. Ayuda a reducir los procesos inflamatorios y congestivos y a mejorar la cicatrización.
- Mejora la calidad y textura de la piel, así como su hidratación.

# MultiEquipment 5 in 1

## F330



El ultrasonido tiene tres tipos de onda:

**Continua** (~): onda sucesiva emitida constantemente, generando una intensidad notoria sobre la piel. Generalmente, es utilizada en pieles gruesas y resistentes. Utilizada en zonas con mucha acumulación de grasa y gran superficie, ya que de este modo la emisión de onda es mayor, lo que genera más calor y se potencian los efectos. Es recomendable utilizar modo continuo para trabajar zona corporal. Fibrosis, penetrar producto con principios activos.

**Pulsada** (ΠΠ): onda intermitente, con intervalos que duran una diminuta fracción de segundo y que se emite constantemente, lo que permite que la emisión de onda sea reducida de forma notoria, de modo que la acción mecánica de la onda ultrasónica tenga un efecto total sin que sea incómodo para el cliente. Recomendada en enfermedades inflamatorias (rojeces), pieles finas, sensibles o capilares expandidos. Utilizado en zonas pequeñas, de menor grosor y poca acumulación de adiposidad, ya que la emisión de onda es menor, por lo tanto, el efecto será menos potente y en consecuencia el calor generado será menor. También utilizado para zonas donde el tejido óseo sea más prominente. Esta emisión de onda puede ser utilizado tanto a nivel facial como corporal, para tratamientos postquirúrgicos, evitar fibrosis y disminuir el edema, celulitis.

**Combinada** (Π): combinación de la onda continua y pulsada.

# MultiEquipment 5 in 1

## F330



Para contorno de ojos y rostro, se recomienda utilizar modo pulsado, de 10 a 15 minutos. El ultrasonido es excelente para utilizarlo en tratamientos postoperatorios, para disminuir edemas y fibrosis.

Intensidad recomendada: pieles jóvenes, menor intensidad; pieles maduras, mayor intensidad.

Área corporal a trabajar: 20x20cm. No trabajar más de 15 minutos.

Siempre mantener el manípulo pegado a la piel mientras está emitiendo, ya que de no ser así, la onda rebota y puede dañar el manípulo.

Los tratamientos pueden ser de 10 a 12 sesiones, dependerá del protocolo y el tratamiento.

Siempre mover el manípulo siempre de forma lenta, circular y ascendente.

### Notas

- Asegúrese siempre de que aplica suficiente gel conductor.
- Generalmente las potencias más bajas se utilizan para tratamientos faciales y las más altas para los tratamientos corporales.
- Si el área de tratamiento es pequeña o sensible, utilice el manípulo ocular y asegúrese de que la intensidad se limite a los bloques de 5-7 (en la "ENERGY" de pantalla LCD). El tiempo de tratamiento también se puede reducir a 8-10 minutos.
- Un paquete de tratamiento estándar dura alrededor de 10 sesiones en total, con un período mínimo de descanso de un día entre sesiones. Si se llevan a cabo otros tratamientos faciales en la misma zona, debe esperarse un período mínimo de descanso de 7 días entre los tratamientos.

# MultiEquipment 5 in 1

## F330



### Procedimiento:

- El tratamiento por ultrasonidos utiliza radiación directa por contacto. Durante el tratamiento, el cabezal ultrasónico debe mantenerse en contacto con la piel. Deben hacerse movimientos suaves y lentos del cabezal sobre la zona a tratar, de forma circular o lineal, dependiendo de las dimensiones de la zona a tratar.
- Antes del tratamiento, limpie/tonifique la piel facial con una emulsión limpiadora. Es importante eliminar suciedad y restos en la piel (secreciones de los poros, etc.) para evitar que la onda ultrasónica los haga penetrar dentro la piel.
- Quite la emulsión o cualquier residuo de producto.
- Tonifique suavemente la cara (o parte a tratar) con un producto tonificante.
- Después de un análisis de la piel, aplique cuidadosamente el producto prescrito.
- Aplique una cantidad suficiente de producto (crema, ampolla, gel) de manera homogénea en la cara (o zona a tratar).
- Encienda el equipo. Pulse el botón "POWER" y seleccione la función "ULTRASONIC"; ajuste la intensidad de la potencia según el indicador luminoso de "U/Energy", normalmente en la sección verde y amarilla. La potencia puede variar dependiendo de la calidad de la piel, de la edad y de la tolerancia del paciente.
- Seleccione el estado de onda con el botón "STATE": onda continua (~), onda pulsada (ПП) o combinada (Π), en función del tratamiento a realizar.
- Coja el cabezal del ultrasonido y proceda a trabajar sobre la zona deseada dónde se ha aplicado la crema, producto y gel conductor. El tiempo necesario variará según la zona a tratar: facial o corporal.
- Limpie y seque el cabezal de ultrasonido después de cada tratamiento.

# MultiEquipment 5 in 1

## F330



### Atención

- Antes de iniciar el tratamiento por ultrasonidos, asegúrese que se haya aplicado suficiente crema y gel conductor en la piel.
- Un tratamiento de 15 minutos de aplicación es suficiente. El hecho de prolongar el tiempo no mejora el resultado.
- La temperatura del manípulo no indica la potencia del equipo.
- Si la parte afectada es demasiado pequeña o demasiado sensible, como el área alrededor de los ojos, es necesario utilizar el ultrasonido pequeño modo pulsado. La energía de salida debería estar limitada entre 0-3W/cm; el tiempo puede prolongarse hasta 8-10 minutos.
- Si la persona es sensible, ajuste la intensidad durante la aplicación. En este caso la aplicación deberá ser más ligera que para las personas cuya piel no sea tan sensible.
- El tratamiento consta de unas 10 sesiones en total, realizadas en días alternos. Si se aplica otro tratamiento en la misma zona, será necesaria una semana de pausa entre sesiones.
- Si el manípulo de ultrasonido escogido no tiene potencia, compruebe que esté conectado y que se ha utilizado el correcto.
- El equipo no debe estar encendido si el manípulo no está en contacto con la piel del cliente, ya que podría dañarse y acortar su vida útil.
- No intente separar la zona de acero inoxidable del manípulo del agarre de goma (asa).Cualquier intento de separación de estos elementos podría causar daños irreparables al equipo.
- Está prohibido abrir el aparato. Si se encuentra algún problema inusual, consulte con el distribuidor y envíelo a reparar con servicio técnico autorizado.



# MultiEquipment 5 in 1

## F330



**Scrubber (peeling ultrasónico):** Tratamiento diseñado para limpiar profundamente la piel, eliminando células muertas y capa córnea, mediante una espátula que genera ondas ultrasónicas, y produce vibración. En contacto con el tejido esta vibración nos ayuda a arrastrar todos los residuos, así como favorecer la estimulación de la piel. Da excelentes resultados en la eliminación de puntos negros, espinillas, ayuda a la eliminación de comedones, suciedad, residuos de cosméticos o maquillaje, grasa y acné.

Para activarlo seleccionamos en "FUNCTION" la opción "SKIN SCRUBBER"; en "STATE" el tipo de corriente (continua, pulsada o combinada), se recomienda el uso de onda continua para tratamientos de tejidos más gruesos, la onda pulsada es ideal para zonas más sensibles y tejidos más finos. En "ENERGY" regulamos intensidad. Se debe colocar la pulsera en la muñeca del cliente para comenzar a trabajar, ajustándola, y aplicando tónico o gel para la mejor conducción de la corriente. La espátula debe ir inclinada unos 45°. El tiempo de tratamiento es aproximadamente de unos 10-15 minutos. Si la espátula pierde contacto con la piel, dejará de funcionar automáticamente.

# MultiEquipment 5 in 1

## F330



En "STATE" seleccionaremos el tipo de onda, tanto en ultrasonido como en el peeling ultrasónico:

**Continua:** es una onda que no se interrumpe y es utilizada para superficies grandes. El manípulo se mantiene emitiendo de forma continua, lo que genera mayor intensidad del tratamiento. Utilizado en pieles más gruesas, con mayor cantidad de impurezas y tejido graso.

**Pulsada:** utilizado en zonas pequeñas, de menor grosor y poca acumulación de suciedad o grasa. Ya que la emisión de onda es menor, el efecto será menos potente y, en consecuencia, el trabajo será menor. También se utiliza zonas donde el tejido óseo sea más prominente.

**Combinada:** es un punto intermedio entre las dos emisiones de ondas anteriores.

A continuación, escoja el tiempo del tratamiento y regule la intensidad en "ENERGY", siempre de menos a más, a tolerancia del cliente.

# MultiEquipment 5 in 1

## F330



### Modo de uso del Scrubber (Peeling ultrasónico)

- Conecte correctamente el equipo.
- Enciéndalo, y a continuación, la máquina estará al modo 'stand by', lista para su uso.
- Seleccione el tipo de onda, el nivel de potencia y tiempo deseado. Tenga en cuenta que los ajustes estándar por defecto son "onda continua", "salida de potencia máxima" y "temporizador de 15 minutos". Sin embargo, puede cambiar cualquiera de estos ajustes durante el curso de la fase de tratamiento.
- Presione el botón "START / PAUSE", sostenga el manípulo entre el pulgar y el índice respectivamente. Se cerrará el circuito una vez tenga la pulsera puesta el cliente y la espátula esté en contacto con la piel. La pantalla también mostrará que el manípulo está activo. Sostenga la espátula en un ángulo de 45° hacia abajo y muévala sólo en sentido ascendente para limpiar la piel. Debe utilizarse algún tónico o gel para trabajar con el peeling ultrasónico.
- Una vez que haya finalizado, retire el manípulo de la piel y la pulsera.
- Se puede también utilizar el reverso de la espátula para rehidratar o calmar la piel, aplicando el producto para su penetración con ultrasonido.

# MultiEquipment 5 in 1

## F330



### Corriente Galvánica

Es una corriente continua, que implica un flujo sostenido de electrones desde el polo negativo al positivo, sin cambio de polaridad y con la intensidad adecuada a tolerancia del cliente. Es utilizada principalmente en un proceso llamado iontoforesis, que no es más que el intercambio de iones entre la corriente y la piel del cliente, lo que va a generar penetración del producto de carga igual al electrodo utilizado, facilitando la penetración de activos.

El principio es el siguiente: cargas iguales se repelen y cargas opuestas se atraen. Si se aplica una corriente galvánica (-) a un producto ionizable de carga (-), el producto va a rechazar la corriente y va a ir en dirección contraria a la misma, es decir, va a penetrar en la piel. Esta será la principal función de la corriente galvánica, así como también es utilizada para realizar tratamientos de limpieza facial profunda. Es importante que los productos utilizados sean ionizables, para ello debemos ver en la etiqueta qué carga es el producto si (+) o (-), así sabremos con qué tipo de corriente vamos a trabajar.

La corriente galvánica no debe utilizarse en zonas con capilares rotos.

Tiempo de trabajo preestablecido: 15 min.

Potencia de trabajo: 5 W.

El movimiento de los iones negativos y positivos de corriente directa ayudan a que el producto hidrosoluble penetre en la piel y expulse las impurezas.

#### **Polo positivo (ánodo)**

Produce reacción ácida  
Calma los nervios  
Disminuye el aporte sanguíneo  
Endurece el tejido

#### **Polo negativo (cátodo)**

Produce reacción alcalina  
Estimula los nervios  
Aumenta el aporte sanguíneo  
Ablanda el tejido



# MultiEquipment 5 in 1

## F330



Para programar la corriente galvánica pulsamos "FUNCTION - GALVANIC". En "STATE" cambiamos el LADE:

**Auto:** combinación de ambas corrientes (+) y (-). La corriente cambiará cada 2,5 segundos. Se puede hacer al principio o al final del tratamiento para darle movimiento al producto y activar la piel.

**Lade (+):** el manípulo activo será el (+) (cable negro), manípulo fijo (-) cable rojo, para penetrar producto este debe ser (+). Generalmente utilizada para retirar impurezas, toxinas y penetrar productos de tipo ácido. Utilizada en pieles grasas, para cerrar poros después del tratamiento facial, disminuir rojeces, como acné leve, evitar inflamación, forzar las soluciones de PH ácido, como el astringente, dentro de la piel. Procesos desinflamatorios. Tiempo de tratamiento 10 a 15 minutos.

**Lade (-):** el manípulo activo será el (-), el manípulo fijo será el (+) (cable rojo), potencia la desincrustación utilizando una solución de PH alcalino, penetrar producto de tipo alcalino. Utilizado en pieles secas y deshidratadas, penetrar mezclas solubles en agua, sustancias para desobstruir los poros, purificar la piel, para estimular la circulación sanguínea en pieles secas, para forzar la loción desincrustante, alcalina, dentro de la piel. Saponificación. Tratamiento no mayor a 1 a 4 minutos.

Desincrustación: el proceso para ablandar y licuar los depósitos de grasa, que son acumulación de sebo en los folículos.

Tiempo de trabajo preestablecido 15 min.

# MultiEquipment 5 in 1

## F330



### Modo de uso de la corriente galvánica

- Conectar los manípulos al aparato antes de encenderlo. El profesional deberá coger los manípulos y trabajar con ambos sobre la piel directamente.
- Cambiar la polaridad de la sonda ajustando (+) y (-). La piel del cliente debe estar limpia y seca antes de que el producto penetre en el tejido. Cuando el botón del electrodo es (+), la polaridad del rodillo es positiva, mientras que la del polo metálico es negativa. El profesional debe aplicar sobre la piel alguna loción de manera uniforme en la parte a tratar, para mayor conductividad. Si es de su preferencia, puede cubrir el rodillo con algodón o una esponja mojada en loción ácida o directamente el rodillo con algodón y loción nutritiva antes del tratamiento. Si se realiza tratamiento desincrustante, se debe cambiar el botón del electrodo a (-). Ahora un rodillo será negativo y otro positivo. Cubrir los rodillos con algodón o esponja mojado en loción alcalina (como loción detergente) antes de realizar el tratamiento. Este procedimiento es utilizado para equilibrar el PH de la piel y ayudar a eliminar la grasa.
- Seleccione la polaridad del tratamiento: (+ o -), ponga "I/Energy" al mínimo. Toque la parte a tratar con el rodillo, ajuste lentamente "I/Energy" la intensidad apropiada de modo que el cliente sienta un ligero hormigueo. Deslice suavemente el rodillo. El algodón deberá mantener la humedad todo el tiempo para un mejor efecto.

# MultiEquipment 5 in 1

## F330



### Precauciones:

- Después del tratamiento, el rodillo y los polos metálicos deberán limpiarse y mantenerse secos para evitar daños.
- Cuando el rodillo es negativo, la sensación de escozor será más intenso que cuando esté en positivo. En positivo, la sensación es más débil.
- Antes de realizar el tratamiento, los clientes deberán quitarse las joyas. No puede ser utilizado con personas que lleven objetos metálicos en el cuerpo.
- Las mujeres embarazadas y personas que tengan la piel dañada, inflamada, sensible o con expansión de capilares no podrán hacerse este tratamiento.
- La polaridad del rodillo debe ser usada según la polaridad del producto (negativo o positivo). Si la polaridad es positiva, la loción debería ser ácida (+). Si es negativa, la loción deberá ser alcalina (-). Por favor, utilice el papel de PH para comprobar si la loción es la indicada.
- Si ocurre algún incidente, el sistema de protección del equipo lo apagará automáticamente. En este momento, se deberá apagar "I/Energy" y reiniciar, encendiendo de nuevo "I/Energy". En el momento de apagar el aparato, por favor, apague primero "I/Energy", y después "IONOS".
- Si el indicador de potencia se ilumina únicamente cuando se enciende el aparato, con "I/Energy" en estado stand-by, pero la luz de salida de energía no está encendida, apague "I/Energy" y reinicie.

# Contraindicaciones



- Embarazo y lactancia
- Marcapasos cardíaco
- Alteraciones del ritmo cardíaco
- Aplicación directa sobre los ojos
- Neoplasias
- Piel muy sensible
- Rosácea
- Dermatitis seborreica
- Lesiones recientes, piel con heridas, infecciones, psoriasis, dermatitis o que no esté sana
- Piel rasurada o depilada
- En piel que han sido sometidas recientemente a peeling químico profundo, quemadura o cirugía
- Alteraciones de la sensibilidad de la piel, sin poder diferenciar el frío del calor
- Mala cicatrización
- Historial previo de queloides
- Áreas con tatuajes en el rostro o maquillaje definitivo
- Afecciones cutáneas
- Implantes metálicos
- Procesos infecciosos u hongo
- Acné severo
- Precaución a la hora de trabajar tejidos con rellenos inyectados, y en el caso de clientes que recientemente se hayan inyectado ácido hialurónico, Botox o cualquier otro tipo de producto, debe esperar un tiempo prudencial para hacerse tratamiento con Hydrafacial.



# Indicaciones



- Combatir la textura desigual y arrugas
- Limpieza facial profunda
- Regeneración del colágeno
- Deshidratación
- Mejorar los signos de la edad.
- Acné.
- Mejorar la hidratación de la piel y eliminar la apariencia de líneas de expresión finas. Hiperpigmentación y reducción de manchas, manchas solares.

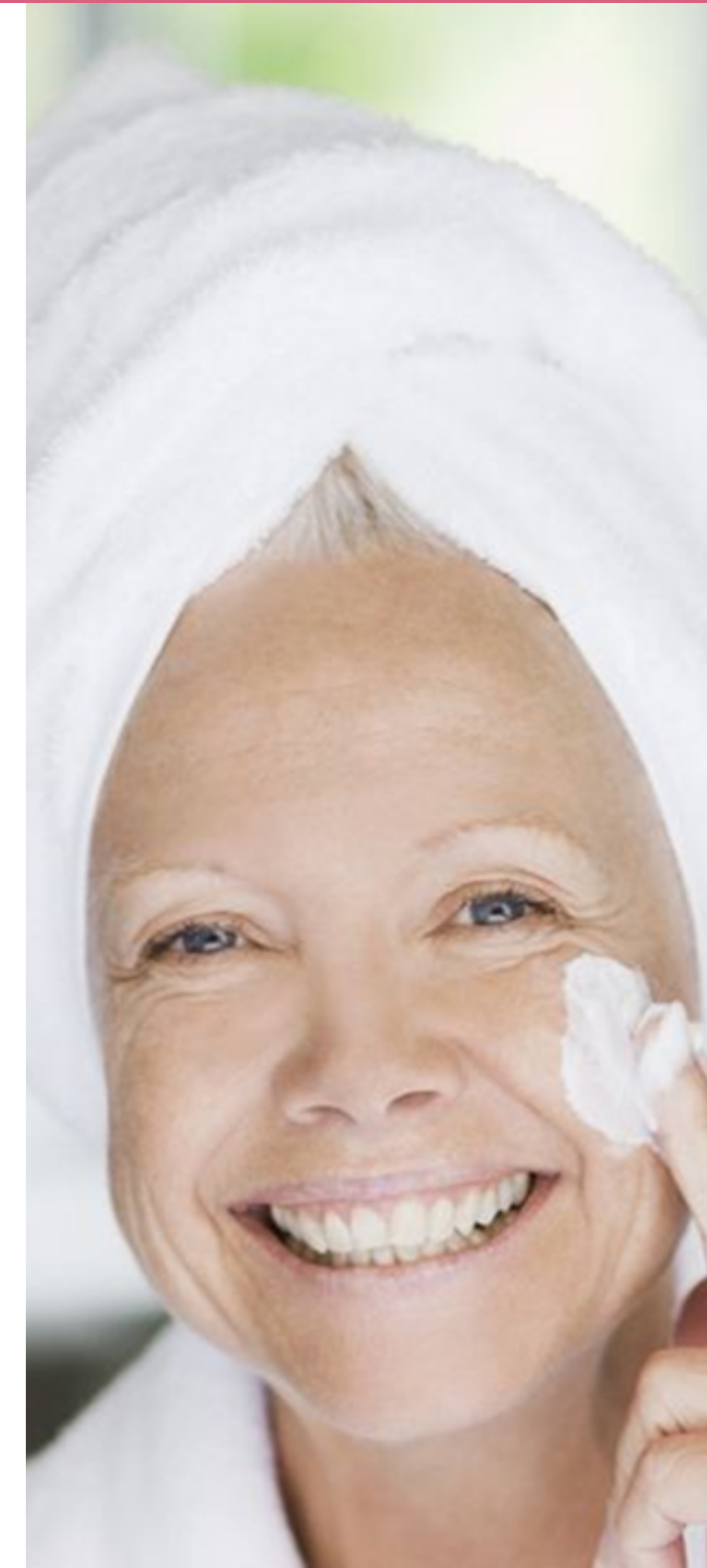
# Precaución



- No utilice este tipo de tratamiento en clientes con los siguientes problemas de salud: enfermedades cardíacas, enfermedades infecciosas, infección dérmica, alergias de la piel, clientes con marcapasos o implantes metálicos en su cuerpo. Nota: deben quitarse todas las joyas antes de realizar este tratamiento.
- No permita que la sonda esté "encendida" durante mucho tiempo sin ser utilizada, ya que puede producirse un sobrecalentamiento y dañar la hoja de la sonda.
- No debe frotar la hoja de la sonda ni utilizar ningún dispositivo abrasivo (papel de lija, lana metálica, etc.), ya que esto dañará la hoja y posiblemente causará abrasiones en la piel del cliente. No utilice la sonda en ninguna superficie que no sea el tejido dérmico.
- No deje nunca que la superficie de la piel se seque durante el tratamiento, añada más producto según sea necesario.
- Tenga cuidado de no dañar el cable de la sonda durante su uso. Esto se puede lograr no estirando demasiado el cable o asegurándose de que el cable no se doble.
- Durante el uso, asegúrese de que no se produzca un exceso de producto en la máquina o en la unidad de la torre principal, para evitar daños accidentales. No utilice nunca sustancias corrosivas con la sonda de pelado por ultrasonidos.
- Si la unidad no funciona de la manera esperada, o si experimenta circunstancias de funcionamiento fuera de lo normal, póngase en contacto con su distribuidor inmediatamente para obtener más asesoramiento.
- No intente nunca abrir la máquina o sus accesorios para inspeccionarlos, ya que no contienen piezas reparables por el usuario. La inspección o reparación por parte de personas no autorizadas está prohibida e invalidará la garantía del fabricante.
- Si el cable de alimentación de la máquina se daña, debe ser sustituido por un cable original del fabricante. No utilice nunca las máquinas con un cable de alimentación dañado. Póngase en contacto con su distribuidor para obtener más información.

# Cuidados

- Se recomienda el uso de protector solar después de cada sesión.
- Tomar de 1,5 a 2 litros de agua al día para mantener la piel hidratada.
- Mantener hábitos de cuidado diario de la piel, limpieza y uso de cremas adecuadas al tipo de piel.
- La piel del rostro, al ser más fina, tiende a ser muy delicada y con mayor riesgo de quemaduras, por lo que en ningún momento debe dejarse fijo el manípulo.
- En algunos casos, el tratamiento puede causar enrojecimiento de la piel, irritación e hinchazón, que mejorará con el tiempo.
- Es importante limpiar adecuadamente los manípulos



# Advertencias



- Nunca utilice el equipo al aire libre, las inclemencias meteorológicas pueden causar daños al aparato.
- Si el cable eléctrico estuviera roto, contacte con el distribuidor.
- Al finalizar la sesión, es importante la limpieza de los manípulos con algún producto antiséptico, después de cada tratamiento.
- Compruebe con el cliente a lo largo del tratamiento que la intensidad es la adecuada.
- Se recomienda que el cliente beba mucha agua antes y después del tratamiento.
- No coloque ningún líquido sobre el equipo.
- Tenga cuidado con las conexiones eléctricas.
- Solo personal profesional debe desmontar y montar el equipo.
- En caso de malfuncionamiento del aparato, compruebe cuidadosamente todas las conexiones y contacte con su distribuidor en caso de duda.
- El sistema funciona con un circuito de tierra positiva, por razones de seguridad. Si el manípulo no puede detectar la piel del cliente (encontrar un circuito de retorno a la máquina), el sistema detendrá la salida, lo que se indicará con un símbolo de la espátula "parpadeante" en la pantalla LCD. Esto puede ser causado por una mala conexión, o debido a la falta de producto conductor en la piel del cliente. Compruebe que no hay conexiones sueltas, que se ha aplicado suficiente producto y reinicie (apague y encienda) el equipo. Una vez restablecido un buen circuito, la máquina se reiniciará y continuará hasta que finalice el tiempo seleccionado.
- Si las comprobaciones anteriores no rectifican el problema cuando el equipo se reinicia y la espátula toca la piel, puede haber un posible daño en la hoja del manípulo, o un daño en los generadores de ultrasonidos o sus filamentos. Los generadores de ultrasonidos y los filamentos de conexión son piezas sensibles del equipo y deben tratarse como tal. Pueden producirse daños si el manípulo se cae o se golpea con suficiente fuerza, y no es "reparable por el usuario". Si sospecha que está dañada, debe ponerse en contacto con su distribuidor inmediatamente y buscar más asesoramiento. Utilice únicamente piezas de recambio originales, suministradas por su distribuidor. Si no lo hace, puede dañar el equipo o causar lesiones al usuario. También invalidará la garantía del fabricante.

# Advertencias



- Durante la limpieza con peeling ultrasónico, está prohibido utilizar aceites esenciales o productos a base de aceite. La piel debe mantenerse húmeda en todo momento para evitar el sobrecalentamiento de la superficie de la piel. La mejor manera es manteniendo el manípulo siempre en movimiento mientras está en contacto con la piel. No utilice nunca productos de cuidado de la piel de alta viscosidad (especialmente mascarillas) con ningún peeling ultrasónica, ya que se producirá cierta penetración del producto.
- Antes de llevar a cabo un tratamiento de peeling por ultrasonidos, es aconsejable preajustar el nivel de potencia (energía) de la sonda antes de utilizarla. Esto es para que el nivel no sea demasiado alto y cause molestias al cliente, y para evitar que el producto se disperse por las zonas no tratadas.

**Yubitzay Avila**

**Customer Training**

T. +34 93 824 9020

y.avila@weelko.com

S. Yubitzay Avila

**Weelko Barcelona S. L.**

Pol. Ind. La Valldan

Camí de Garreta, 92

08600 Berga

Barcelona – Spain

T. +34 93 824 9020

info@weelko.com

www.weelko.com

